

COMMISSION D'HYGIÈNE ET DE SÉCURITÉ
EPLEFPA de Châlons-en-Champagne
FORMATION PLÉNIÈRE
Vendredi 17 octobre 2025



FORMATION PLÉNIÈRE

1. Approbation de l'ordre du jour et du compte-rendu de la dernière formation plénière de la CoHS
2. Approbation du règlement intérieur de la CoHS
3. Examen des registres de Santé et de Sécurité au Travail (SST), de consignation des presque accidents et de consignation d'un danger grave et imminent
4. DUERP
5. Les rapports d'activités
 - a. Infirmière
 - b. Ressources humaines
 - c. Les exercices obligatoires
6. Focus sur :
 - a. Une proposition de réaménagement de certains locaux
 - b. Les chenilles processionnaires
 - c. La sécurité, l'affaire de tous !
 - d. Les travaux en cours
7. Visite d'un local/espace de travail
8. Questions diverses

Préambule

« L'employeur prend les mesures nécessaires pour assurer la sécurité et protéger la santé physique et mentale des travailleurs. » Art L4121-1 du Code du travail

« ...il incombe à chaque travailleur de prendre soin de sa santé et de sa sécurité ainsi que de celles des autres personnes concernées par ses actes ou ses omissions au travail. » Article L4122-1 du code du travail

Les membres de la CoHS sont astreints à une **obligation de discrétion**, pour toutes les informations à caractère personnel qu'ils auraient à connaître au cours de leurs travaux. (Décret 2021-1316, Articles 21 et 22)

1. Approbation de l'ordre du jour et du compte-rendu de la dernière formation plénière de la CoHS

2. Approbation du règlement intérieur de la CoHS

3. Examen des registres de Santé et de Sécurité au Travail (SST), de consignation des presque accidents et de consignation d'un danger grave et imminent

Il est à noter la mise en place, à l'accueil, d'un registre de santé et de sécurité au travail, un registre de consignation des presque accidents ainsi qu'un registre de consignation d'un danger grave et imminent pour l'ensemble des membres de l'EPL (agents sur budget, de l'État et de la Région).

Bien entendu, ces mêmes registres à destination uniquement des agents région présents préalablement restent présents à l'accueil.

a. Registre de Santé et de Sécurité au Travail (SST)

Le registre de Santé et de Sécurité au Travail (Grand-Est), disponible à l'accueil fait apparaître, depuis la dernière CoHS du 24 avril 2025, une observation comme suit :

Observation formulée	13/10/25	<p>« <u>Situation signalée</u> : Absence de salle adaptée au module MP8 du BAC PRO SAPAT (suite à un conflit d'occupation de salle à l'EDT)</p> <p>Conditions non conformes (matérielles) : pas de point d'eau, bruit, sol glissant, (qd pluie), espace insuffisant pour les mises en situation exigées par le référentiel</p> <p><u>Risques</u> : travail empêché, stress, surcharge mentale, risques physique (chutes), hygiène non garantie.</p> <p><u>Mesures souhaitées</u> : réévaluation des EDT et attribution d'un espace conforme aux exigences pédagogique et de sécurité »</p> <p>Un courrier de 3 pages et demi est joint à cette observation</p>
Suite donnée	14/10/25	<p>« Après avoir croisé les EDT et contraintes diverses, nous proposons de nous revoir avec Mme Vercruysse pour évoquer les améliorations possibles dans les locaux disponibles sur les créneaux – rdv à fixer -</p>

Le registre Santé et de Sécurité au Travail (Lycée), disponible à l'accueil fait apparaître, depuis la dernière CoHS du 24 avril 2025, aucune observation.

b. Registre de consignation des presque accidents

Le registre de consignation des presque accidents (Grand-Est), disponible à l'accueil fait apparaître, depuis la dernière CoHS du 24 avril 2025, aucune observation.

Le registre de consignation des presque accidents (Lycée), disponible à l'accueil fait apparaître, depuis la dernière CoHS du 24 avril 2025, aucune observation.

c. Registre de consignation d'un danger grave et imminent

Le registre de consignation d'un danger grave et imminent (Grand-Est), disponible à l'accueil fait apparaître, depuis la dernière CoHS du 24 avril 2025, aucune observation.

Le registre de consignation d'un danger grave et imminent (Lycée), disponible à l'accueil fait apparaître, depuis la dernière CoHS du 24 avril 2025, aucune observation.

4. DUERP

Suite à la dernière commission Hygiène et Sécurité, un groupe a suivi une information/formation sur le DUERP, réalisé par Madame Douillet de la MSA.

Suite à cette formation, il a été décidé de commencer le travail sur trois situations :

- L'atelier d'agroéquipement
- Le hall agroalimentaire
- Administratif

De plus, le DUERP est une fiche action du futur projet d'établissement. Il est donc important qu'un ou plusieurs personnels se positionnent sur cette fiche et la rédigent afin de pouvoir lancer officiellement la démarche. Monsieur LADEIRA Jérémie se propose d'être le pilote de cette fiche action avec comme référent de direction Monsieur PETITJEAN Damien.

À ce jour, une proposition de réunion la semaine du 6 au 10 octobre a été proposée au groupe DUERP. Seul Monsieur LADEIRA Jérémie, a apporté une réponse à la sollicitation. De ce fait, le travail sur le DUERP n'est pas entamé.

5. Les rapports d'activités

a. Infirmière

Passage Infirmierie		
Septembre	Octobre	Total
362	110	472
Dont 3 appels au centre 15 et évacuation sur les urgences 14 passages de personnel		

Accidents du travail	
Déclarés (Traumatismes)	Registre des déclarations d'accidents de travail bénins
8	6

- Visites médicales : 203 visites prévues (34 apprenants passés)
- PAI : 32

b. Ressources humaines

i. Les indicateurs sociodémographiques

Les Effectifs au 01/09/2025				
	Lycée	CFPPA	Exploitation	Total
Titulaires État	38	0	1	39
Contractuel État	23	1		24
Titulaires Région	19	0		19
Contractuel Région	1	0		1
Budget droit public	9	8		17
Budget droit privé			4	4
Total	90	9	5	104

ii. Pyramide des âges et parité

	15-29 ans	30-44 ans	45-59 ans	60 ans et +	
Hommes	6	12	15	4	37
Femmes	8	19	33	7	67
Total	14	31	48	11	104

iii. Les indicateurs de bien-être

	Nombre d'arrêts maladie	Nombre de jours calendaires de maladie du 01/09/24 au 31/08/25	Congés maternité/paternité Nombre de jours calendaires	Nombre de jours enfants malade
Enseignants	29	627		12
Vie scolaire	11	337		4
ATLS	4	60	49	4
Formateurs et assistantes de formation	3	14		
ATTEE	4	16		
Exploitation				

iv. Les épisodes caniculaires

Les actions mises en place lors des deux épisodes caniculaires de l'été 2025 les 30 juin et 12 août 2025 :

- Rédaction d'un mail à l'ensemble des personnels pour annoncer la mise en place de mesures pour l'ensemble de l'EPL.
- Mise en place de frigo dans l'ensemble des centres de l'EPL avec des bouteilles d'eau de 50 cl et d'1 L pour l'ensemble des agents et aussi les entreprises extérieures.
- Prise de contact toutes les heures avec les travailleurs isolés
- Au lycée, interdiction des travaux en extérieur à partir de 11h00
- À l'exploitation, adaptation des horaires de travail
- Rappel des personnes titulaires du SST
- À l'exploitation, surveillance accrue des taurillons et poulets

v. Les formations

Information/Formation DUERP (le 1^{er} juillet 2025 – durée 2h) :

CASTAGNA Caroline	Comptabilité	PARRIAUX Isabelle	Directrice CFPPA
DE LE VALLEE Alexandra	Directrice EPL	PETITJEAN Damien	Secrétaire Général
FRANCART Sandrine	Accueil	SMIRNOFF Delphine	Infirmière
LADEIRA Jérémie	Qualité	VERCRUYSE Christelle	Enseignante

Formation utilisation du SSI (les 2 et 3 octobre 2025 – durée 1h par groupe) :

BOURGINON Claude	Assistant d'Éducation	TURPIN Julie	Assistant d'Éducation
GUISSANT Axel	Assistant d'Éducation	VANHAEZEBROUCK Amy	Assistant d'Éducation
LAURENT Audrey	Assistant d'Éducation	GUILLAUME Marc	Accueil
MARCHAND Guillaume	Assistant d'Éducation	FERRY Benoît	Maintenance
MILLOT Sandrine	Assistant d'Éducation	PETITJEAN Damien	Secrétaire Général
RATTE-CARPENTIER Laodice	Assistant d'Éducation		

A venir :

Type de formation	Public concerné	Financement
Formation habilitation électrique	Agents sur budget et de l'État	Sur budget de l'EPL
Formation utilisation des extincteurs	Agents sur budget et de l'État	Sur budget de l'EPL
Formation SST	Agents sur budget et de l'État	Sur budget de l'EPL
Formation obligatoire labels égalité-diversité <ol style="list-style-type: none">1. Diversité et lutte contre les discriminations et les stéréotypes2. Égalité entre les femmes et les hommes3. Lutte contre les violences sexistes et sexuelles	Cadres dirigeants et supérieurs ainsi que cadres intermédiaires, personnels chargés des ressources humaines, membres des institutions représentatives du personnel	Mentor
Formation SST	Agents sur budget et de l'État	Sur budget de l'EPL
Formation Savoir Réagir face aux risques : <ol style="list-style-type: none">1. « Le secours à personne »,2. « Réagir face au risque incendie »,3. « Réagir face aux risques naturels et technologiques »,4. « Réagir face à un attentat/une intrusion dans l'établissement »,5. « Le risque routier »,6. « Améliorer ses postures de travail »,7. « L'hygiène et la sécurité dans le secteur public ».	A destination des agents de la Vie Scolaire	Mentor

c. Les exercices obligatoires

Type	Date	Heure	Temps	Observations
Exercice de jour	À programmer			
Exercice de nuit (bâtiment principal)	07/10/2025	23h00	1 ^{er} élève : 3min20 Dernier élève : 7min06 Appel : 15 min22	Appel très bruyant Pas d'élève absent Une porte coupe-feu qui ne s'est pas fermé au foyer des élèves Les personnels logés sont sortis
Exercice de nuit	À programmer			
Risques majeurs naturels ou technologique	À programmer			
Attentat-Intrusion	À programmer			

À ce jour :

- 3 évacuations de nuit réalisées en déclenchement intempestif
- 1 évacuation de jour réalisée en déclenchement intempestif

6. Focus sur :

a. Une proposition de réaménagement de certains locaux

L'équipe de direction souhaite proposer, en lien avec la Région Grand Est, un travail autour des locaux de l'établissement et leur utilisation.

- Locaux ATTEE
- Espace Archives
- Création d'un bureau d'accueil et de l'encadrant du service Cadre de Vie
- Reprise de l'infirmerie
- Création d'une zone de repas/repos pour les personnels

b. Les chenilles processionnaires

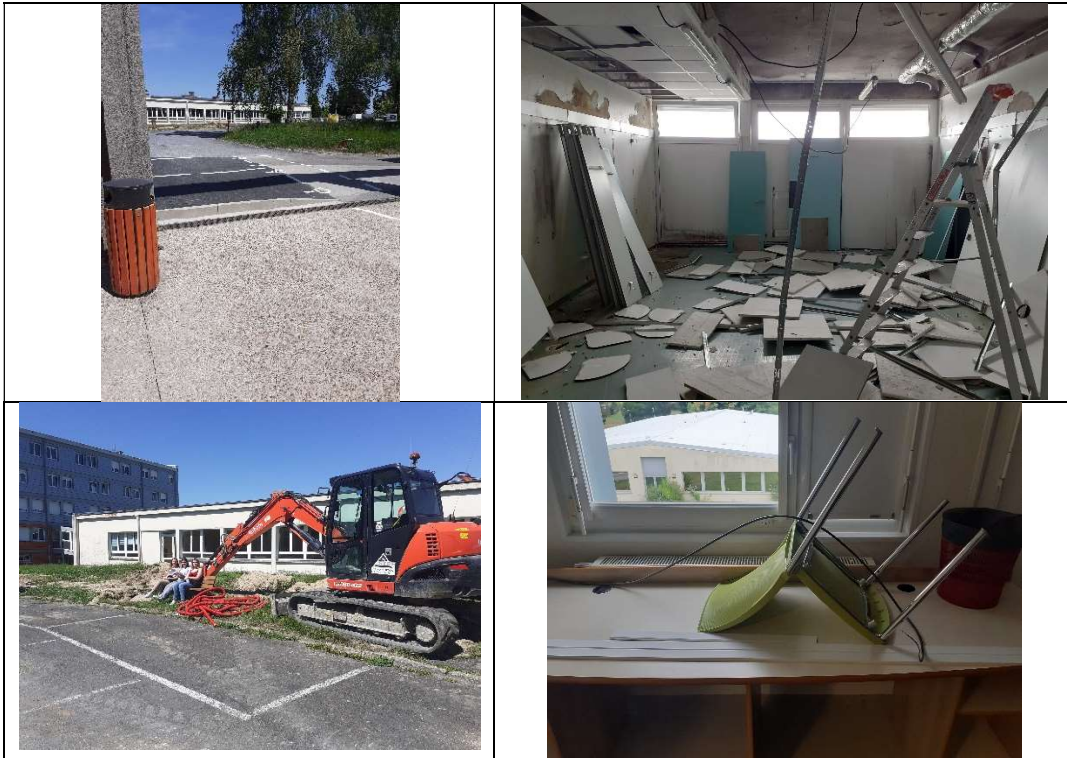
Le campus est exposé à la présence de chenilles processionnaires qui peuvent avoir un impact grave pour les utilisateurs des espaces extérieurs. Il convient donc de mettre en place des moyens de lutte préventive et curative.

Pour ce faire, l'établissement est engagé dans la démarche depuis l'année scolaire 2024-2025. Sur l'année scolaire 2025-2026, voici les actions :

Pré-rentree	Information de la situation auprès de tous les personnels par Monsieur Audren Louis de la Fredon	Direction
Octobre	Recensement des arbres infectés	Damien PETITJEAN
Décembre	Créations de fiches de prévention en EATDD	Pauline MINON, Hélène COMINOLI, Laurine DETANTE et Hassan GENANE
	Mise en œuvre d'un plan d'action autour des espaces infectés	Direction
Janvier	Installation des pièges à chenilles autour des arbres	Prestataire
Mars	Vérification des pièges installés	Prestataire
Mars/Avril	Échange sur le plan d'action lors de la CoHS formation plénière	CoHS
Juin	Installation des pièges à phéromones pour les papillons	Prestataire
À définir	Travail par une classe autour de CGEA autour des chenilles processionnaires	
	Création de nichoirs à chauve-souris	Madame Raimond Club Nature
	Travaux d'aménagement des espaces à risques	Prestataire

c. La sécurité, l'affaire de tous !

Des travaux et des dangers !



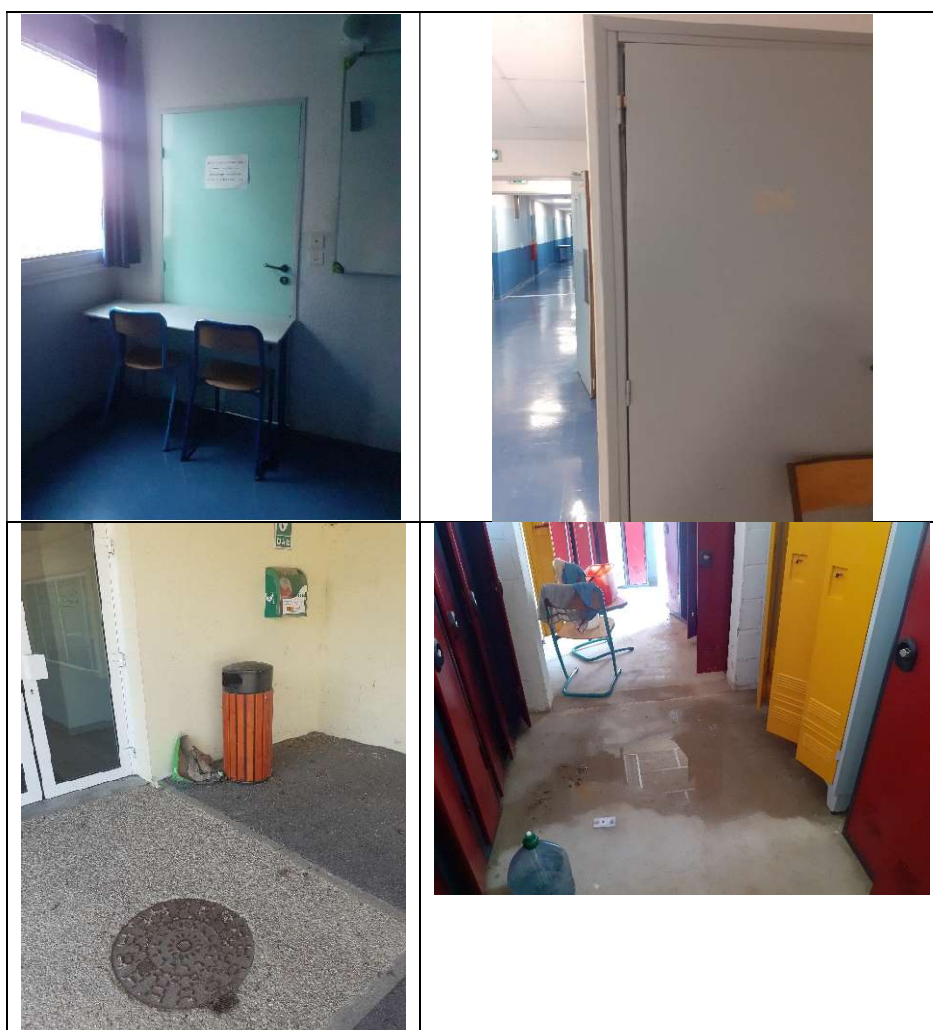
Les portes ont-elles une utilité ?



Et les élèves !!!



Et les personnels



d. Les travaux en cours

Des travaux sont engagés au quotidien pour améliorer le cadre de vie de l'établissement, pour autant la concertation entre la Région et l'établissement peut être améliorée.

Ces travaux peuvent engendrer souvent du travail supplémentaire pour les agents mais peut créer de la frustration chez certains personnels qui subissent les désagréments des travaux.

7. Visite d'un local/espace de travail

Il est proposé à la commission de visiter les internats élèves :

- Les chambres des AED (espace de travail ? espace de repos ? espace personnel ?)
- Le local ménage de la nouvelle douche du 3^e étage est trop petit, où stocker le matériel ?
- Les chambres des élèves : trous dans les murs, portes abimées, prises électriques non conformes (chambres 306, chambres 211/212), moisissures.

8. Questions diverses

Que faire lorsque lors d'une action pédagogique les enseignants autorisent l'achat de produits non autorisés dans le règlement intérieur par des élèves mineurs et qu'ils rentrent dans l'établissement avec ?

**Pour la prochaine
COHS – Formation restreinte**

Créer et mettre en place les outils permettant d'étudier et suivre le climat social